

AKASO

# EK7000

CAMÉRA D'ACTION



MANUEL D'UTILISATION

V35AS

# Contenu

Qu'y a-t-il dans la boîte	01	>>
Votre EK7000	02	>>
Pour commencer	03	>>
Aperçu du mode	06	>>
Personnalisation de votre EK7000	08	>>
Connexion à l'application AKASO GO	12	>>
Lecture de votre contenu	14	>>
Suppression de votre contenu sur l'EK7000	15	>>
Transfert de votre contenu	16	>>
Reformatage de votre carte mémoire	17	>>
Entretien de votre appareil photo	17	>>
Maximiser la vie de la batterie	18	>>
Stockage et utilisation de la batterie	18	>>
Télécommande	19	>>
Montage de votre caméra	22	>>
Contactez nous	23	>>



# Qu'y a-t-il dans la boîte



EK7000  
x 1



Chargeur  
x 1



Chargeur  
x 1



Batterie  
x 2



Câble USB  
x 1



Télécommande  
x 1



Sangle de  
Télécommande x 1



Protection de la  
Porte Arrière x 1



Clip  
x 1



Clip 2  
x 1



Boucle Mont  
x 1



Monture en Crochet J  
x 1



Monture E  
x 1



Monture C  
x 1



Monture D  
x 1



Monture F  
x 1



Monture A  
x 1



Monture H  
x 1



Supports pour  
Casque x 2



Clé  
x 1



Panses  
x 4



Attaches  
x 5



Tissue pour Lentilles  
x 1



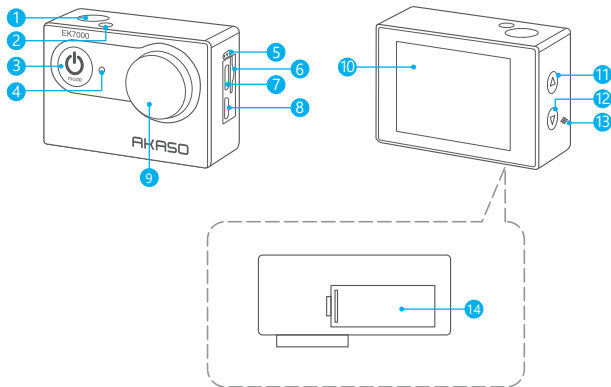
Ruban Adhésif  
Double Face x 2



Guide de Démarrage  
Rapide x 1



# Votre EK7000



- |   |                             |
|---|-----------------------------|
| 1 Déclencheur / sélection / OK          | 8 Port Micro HDMI           |
| 2 Indicateur de fonctionnement / Wifi   | 9 Lentille                  |
| 3 Bouton d'alimentation / mode / sortie | 10 Écran                    |
| 4 Indicateur de charge                  | 11 Bouton haut / lecture    |
| 5 Microphone                            | 12 Bouton bas / Wifi        |
| 6 Fente pour carte mémoire              | 13 Haut-parleur             |
| 7 Port USB / micro externe              | 14 Couvercle de la batterie |

**Remarque :** La caméra sport n'enregistre pas de son lorsqu'il se trouve dans le boîtier étanche.



# Pour commencer

Bienvenue dans votre nouveau EK7000. Pour capturer des vidéos et des photos, vous aurez besoin d'une carte mémoire (vendue séparément).

## Cartes mémoire

Utilisez des cartes mémoire de marque qui répondent à ces exigences:

- Classe 10 ou classement UHS-I.
- Capacité jusqu'à 256 Go (FAT32).

### Remarque:

- Veuillez formater la carte mémoire dans cet appareil photo avant utilisation. Pour maintenir votre carte mémoire en bon état, reformattez-la régulièrement. Le reformatage efface tout le contenu, veillez donc à décharger vos photos et vidéos au préalable.
- Les cartes mémoire d'une capacité supérieure à celle spécifiée peuvent entraîner des problèmes tels que la non-reconnaissance ou même des dysfonctionnements de l'appareil photo, comme une absence de réponse ou une défaillance du micrologiciel.

## Installer la carte mémoire

Commencez par localiser l'emplacement de la carte mémoire, puis insérez celle-ci en veillant à ce que l'étiquette soit tournée vers le compartiment de la batterie. Pour retirer la carte, il vous suffit de la presser dans la fente avec votre ongle, et elle se libérera.

**Remarque:** Assurez-vous d'éteindre l'appareil photo avant l'installation.

## Installer la batterie

Appuyez sur la boucle du capot de la batterie pour l'ouvrir, puis placez la batterie dans son emplacement et refermez le capot de la batterie. Pour retirer la batterie, tirez sur la languette de la batterie.



## Chargement de l'appareil photo

Localisez le port USB d'alimentation et connectez l'appareil photo à un adaptateur USB ou à un ordinateur à l'aide du câble USB. Le témoin de charge clignotera en rouge pendant la charge, puis s'éteindra lorsqu'elle sera terminée. Une fois complètement chargé, débranchez le câble.

**Astuce :** Vous pouvez également recharger la batterie séparément à l'aide du chargeur de batterie inclus. L'appareil photo peut être complètement chargé en 1 heure et durer environ 90 minutes lors de l'enregistrement vidéo en 1080P ; la durée réelle de la batterie peut varier en fonction de l'environnement et de l'utilisation.

## Allumer ou éteindre l'appareil

**Pour allumer :** Lorsque l'appareil photo est éteint, maintenez le bouton d'alimentation enfoncé pendant 3 secondes pour l'allumer. Une fois que l'écran affiche les informations de l'appareil photo et que le témoin de fonctionnement s'allume, vous saurez que votre appareil photo est allumé.

**Pour éteindre :** Lorsque l'appareil photo est allumé, maintenez le bouton d'alimentation enfoncé pendant 3 secondes pour l'éteindre. Le témoin de fonctionnement s'éteindra également.

## Activer ou désactiver le Wifi

**Pour activer :** Sur l'écran de prévisualisation, appuyez sur le bouton Bas / Wifi pour activer le Wifi. L'indicateur Wifi clignotera lentement.

**Remarque :** Si le Wifi de la caméra est activé mais n'est pas connecté à l'application dans les 3 minutes, il se désactivera automatiquement. Réactivez le Wifi de la caméra pour vous reconnecter à l'application.

**Pour désactiver :** Sur l'écran Wifi, appuyez sur le bouton Wifi pour désactiver le Wifi.

## Changer de mode

**Pour changer de mode :** Sur l'écran de prévisualisation, appuyez sur le bouton Mode pour passer entre les modes Vidéo, Photo, Photo en rafale, Time-lapse et Paramètres.

**Pour quitter le mode :** Appuyez sur le bouton Mode pour quitter le mode actuel. Sur l'écran des paramètres, appuyez sur le bouton Mode pour revenir à l'écran de prévisualisation.

## Zoomer ou dézoomer

Sur l'écran de prévisualisation, appuyez et maintenez le bouton Haut ou Bas pour zoomer ou dézoomer. Chaque pression effectuée augmentera ou diminuera le zoom de 0,5x. La caméra d'action EK7000 prend en charge un zoom allant jusqu'à 4x.

**Remarque :** La fonction de zoom est uniquement disponible en mode Photo, et vous ne pouvez zoomer ou dézoomer que lorsque vous prenez des photos avec une résolution inférieure à 12 MP.

## Utilisation du bouton d'obturateur

En mode Photo ou Vidéo, appuyez sur le bouton d'obturateur pour prendre des photos ou commencer l'enregistrement vidéo. Pour arrêter l'enregistrement en mode Vidéo, appuyez à nouveau sur le bouton d'obturateur. **Astuce :** Le témoin de fonctionnement clignote lentement pendant l'enregistrement vidéo et une fois pendant la prise de photos.

## Utilisation du bouton d'obturation

En mode Photo ou Vidéo, appuyez sur le bouton d'obturation pour prendre des photos ou commencer l'enregistrement vidéo. Pour arrêter l'enregistrement en mode Vidéo, appuyez à nouveau sur le bouton d'obturation. **Astuce :** Le témoin de fonctionnement clignote lentement pendant l'enregistrement vidéo et une fois pendant la prise de photos.

## Accès à l'écran des paramètres

Sur l'écran de prévisualisation, appuyez plusieurs fois sur le bouton Mode pour accéder à l'écran des paramètres de la caméra. À partir de là, vous pouvez configurer les paramètres vidéo, photo et système.



# Aperçu du mode

La caméra dispose de 5 modes : Vidéo, Photo, Photo en rafale, Time-lapse et Paramètres. Sur l'écran de prévisualisation, appuyez sur le bouton de mode pour changer de mode.

## Mode Vidéo

La caméra est en mode Vidéo par défaut lorsqu'elle est allumée.

Dans ce mode, appuyez sur le bouton d'obturation pour enregistrer une vidéo normale avec la résolution et le taux de trame prédéfinis. Appuyez à nouveau sur le bouton d'obturation pour arrêter l'enregistrement.



## Mode Photo

Dans ce mode, appuyez sur le bouton d'obturateur pour prendre une photo avec la résolution prédéfinie.



## Mode Photo en rafale

Sur l'écran de prévisualisation, appuyez deux fois sur le bouton Mode pour passer en mode Photo en rafale.

Dans ce mode, appuyez sur le bouton d'obturation pour prendre 3 photos par seconde.





## Mode Photo time-lapse

Sur l'écran de prévisualisation, entrez dans l'écran des paramètres de l'appareil photo pour activer la Photo time-lapse, puis appuyez sur le bouton Déclencheur suivi du bouton Mode pour revenir à l'écran de prévisualisation, et l'appareil photo entrera en mode Photo time-lapse. Dans ce mode, appuyez sur le bouton Déclencheur, et l'appareil photo capture une série de photos à l'intervalle du retardateur réglé, puis les combine en une vidéo.



## Mode Vidéo time-lapse

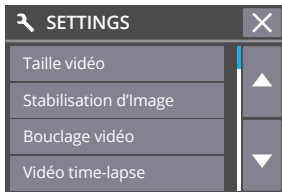
Sur l'écran de prévisualisation, entrez dans l'écran des paramètres de l'appareil photo pour activer la Vidéo time-lapse, puis appuyez sur le bouton Déclencheur suivi du bouton Mode pour revenir à l'écran de prévisualisation, et l'appareil photo entrera en mode Vidéo time-lapse. Dans ce mode, appuyez sur le bouton Déclencheur pour créer des clips vidéo en capturant des images à l'intervalle réglé.



## Mode Paramètres

Sur l'écran de prévisualisation, appuyez plusieurs fois sur le bouton Mode jusqu'à ce que vous voyiez l'icône des paramètres, puis appuyez sur le bouton Déclencheur pour entrer en mode Paramètres.

Dans ce mode, appuyez sur le bouton Haut ou Bas pour parcourir les options, et appuyez sur le bouton Déclencheur pour confirmer votre option sélectionnée.



# Personnalisation de votre EK7000

## Réglages vidéo et photo

### 1. Résolution vidéo

4K30fps / 2.7K30fps / 1080P60fps / 1080P30fps / 720P120fps / 720P60fps  
(Par défaut : 4K/30fps)

Configurez les paramètres de résolution avant d'enregistrer des vidéos. La caméra enregistre des vidéos jusqu'à 4K à 30 images par seconde.

**Remarque :** Capturer des vidéos dans des environnements chauds avec des résolutions et des taux de trame élevés consommera plus de puissance ; les résolutions vidéo 4K et 2.7K ne sont pas disponibles lorsque la fonction Bouclage vidéo ou Vidéo time-lapse est activée.

### 2. Stabilisation d'image

Désactivé / Activé (Par défaut : Désactivé)

La stabilisation de l'image permet de lisser efficacement les tremblements de l'objectif, donnant ainsi des vidéos fluides et impeccables. Cette fonction est idéale pour capturer des scènes impliquant des activités telles que le vélo, le skate et une utilisation à main levée.

### 3. Bouclage vidéo

Désactivé / 1 min. / 3 min. / 5 min. (Par défaut : Désactivé)

Avec la fonction Bouclage vidéo activée, la caméra enregistre une vidéo de 10 minutes. Lorsque la mémoire est pleine, les nouveaux fichiers vidéo écraseront les anciens pour assurer un enregistrement continu. **Remarque :** Lorsque la fonction Bouclage vidéo est activée, la caméra n'enregistre pas de vidéos en 4K et 2.7K.

### 4. Vidéo time-lapse

Désactivé / 1 s / 3 s / 5 s / 10 s / 20 s / 30 s / 60 s (Par défaut : 5 s)

La vidéo time lapse crée une vidéo à partir d'images capturées à des intervalles spécifiques. Cette option vous permet de définir la fréquence à laquelle votre caméra capture une image vidéo.

**Remarque :** La Vidéo time-lapse est enregistrée sans audio ; les résolutions 4K et 2.7K ne sont pas disponibles en mode Vidéo time-lapse.



## 5. Résolution

20 MP / 16 MP / 14 MP / 12 MP / 8 MP / 5 MP / 4 MP (Par défaut : 20 MP)

Définissez la résolution des photos avant de les prendre. Cet appareil photo peut capturer des photos jusqu'à 20 MP.

## 6. Retardateur

Désactivé / 1s / 2s / 5s / 10s / 30s / 60s (Par défaut : Désactivée)

Définissez l'intervalle auquel la caméra capture des photos en mode Photo time-lapse.

## 7. Photo time-lapse

Désactivé / Activé (Par défaut : Désactivé)

Avec la fonction Photo time-lapse activée, cette caméra capture une série de photos en accéléré à l'intervalle défini par la minuterie automatique, puis les compile en une vidéo. Lorsque désactivée, la caméra ne capturera qu'une seule photo.

## 8. Photo en rafale

3 Photos

En mode Photo en rafale, l'appareil photo capture 3 photos en 1 seconde, ce qui le rend parfait pour capturer des activités en mouvement rapide.

# Paramètres système

## 1. Microphone

Intégré / Externe (Par défaut : Intégré)

Vous avez la possibilité de choisir entre un microphone intégré ou externe. Pour utiliser un microphone externe (vendu séparément) pour une meilleure qualité sonore, sélectionnez d'abord l'option "Externe", puis connectez un microphone externe compatible au port USB de la caméra.

**Astuce :** Si vous ne souhaitez pas utiliser de microphone externe, assurez-vous de sélectionner "Intégré" au cas où la caméra n'enregistre pas correctement le son pendant l'enregistrement vidéo.

## 2. Effet spécial

Normal / Noir et blanc / Rétro / Négatif / Chaud / Froid / Rouge / Vert / Bleu  
(Par défaut : Normal)

Choisissez un effet spécial idéal pour vos photos ou vidéos afin de les rendre plus attrayantes.

### 3. Exposition

2 / 1,7 / 1,3 / 1 / 0,7 / 0,3 / 0 / -0,3 / -0,7 / -1 / -1,3 / -1,7 / -2 (Par défaut : 0)

Par défaut, votre caméra sport utilise l'image entière pour déterminer le niveau d'exposition approprié. Cependant, l'exposition vous permet de sélectionner une zone que vous voulez que la caméra sport donne la priorité lors de la détermination de l'exposition. Ce réglage est particulièrement utile dans les prises de vue où une région importante peut être autrement surexposée ou sous-exposée. Lorsque vous modifiez ce réglage, l'écran LCD vous montre immédiatement l'effet sur votre image. Si vous changez de mode, la caméra sport revient à utiliser toute la scène pour déterminer le niveau d'exposition correct.

### 4. Imp. date

Désactivé / Activé (Par défaut : Activé)

Lorsque le marquage de la date est activé, cet appareil photo ajoute un filigrane avec l'heure et la date à vos vidéos ou photos.

### 5. Langue

English / Español / Deutsch / Italiano / Français / Português / Русский / Latvīski / Poiski / Română / Slovenčina / Український / 한국인 / Čeština / 简体中文 / 繁體中文 / 日本語 (Par défaut : English)

Définissez la langue du système qui apparaît sur l'appareil photo.

### 6. Date & heure

AA MM JJ, MM JJ AA, JJ MM AA (Réglage par défaut : MM JJ AA)

Définissez manuellement la date et l'heure de la caméra en fonction de votre heure locale. La date et l'heure seront également mises à jour automatiquement lorsque vous connectez votre caméra à l'application AKASO GO.

### 7. Sons

Obturbateur : Désactivé / Activé (Par défaut : Activé)

Démarrage : Désactivé / Activé (Par défaut : Activé)

Signal sonore : Désactivé / Activé (Par défaut : Activé)

Volume : 0 / 1 / 2 / 3 (Par défaut : 3)

Vous pouvez activer ou désactiver les sons de l'obturateur, du démarrage et du signal sonore ou régler le volume de l'appareil photo.

## 8. Rotation\_180

Activé / Désactivé (Par défaut : Désactivé)

Ce réglage détermine l'orientation de vos vidéos ou photos pour vous aider à éviter les prises de vue à l'envers.

**Remarque :** L'interface utilisateur sera à l'envers lorsque "Rotation\_180" est activé.

## 9. Fréquence

50 Hz / 60 Hz / Auto (Par défaut : 60 Hz)

Choisissez la fréquence de ligne à laquelle la vidéo est enregistrée.

## 10. Économiseur d'écran

Désactivé / 1 min / 3 min / 5 min (Par défaut : 1 min)

Éteint l'écran LCD après une période d'inactivité pour économiser la batterie. Pour rallumer l'écran LCD, appuyez sur n'importe quel bouton sur l'appareil photo.

## 11. Économies d'énergie

Désactivé / 1 min / 3 min / 5 min (Par défaut : 3 min)

Définissez la durée d'inactivité après laquelle l'appareil photo s'éteint automatiquement. Si aucune opération n'est effectuée pendant la durée choisie, l'appareil photo s'éteindra.

## 12. Formater

Oui / Non (Par défaut : Non)

Pour préserver la bonne condition de votre carte microSD, reformatez-la régulièrement. Le formatage efface tout le contenu, veillez donc à sauvegarder vos photos et vidéos au préalable.

## 13. Tout réinitialiser

Oui / Non (Par défaut : Non)

Cette option réinitialise tous les paramètres aux valeurs par défaut.

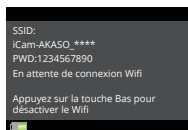
## 14. Version

Vous pouvez vérifier le modèle et la date de mise à jour de votre EK7000.

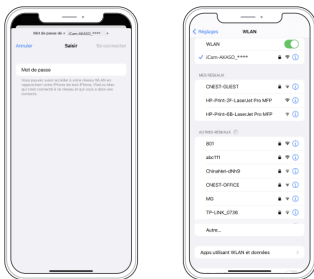
# Connexion à l'application AKASO GO

Pour connecter votre appareil photo à l'application AKASO GO, veuillez d'abord télécharger cette application sur l'App Store ou Google Play sur votre smartphone. Lorsque votre appareil photo est connecté à l'application AKASO GO, vous pouvez le contrôler pour prendre des photos ou modifier ses paramètres à l'aide de votre téléphone. Vous pouvez également prévisualiser en direct, lire, télécharger, modifier et partager des vidéos via cette application. Veuillez suivre les instructions ci-dessous pour connecter votre appareil photo à l'application AKASO GO. Veuillez suivre les instructions ci-dessous pour connecter votre appareil photo à l'application.

1. Allumez la caméra, appuyez sur le bouton Bas/Wifi pour activer le Wifi. La caméra passera en mode Wif et affichera les informations Wifi en 3 secondes.

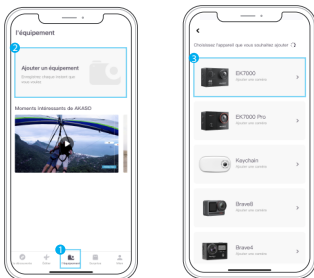


2. Activez le Wifi de votre téléphone pour accéder à la page des paramètres Wifi, recherchez le SSID Wifi dans la liste et appuyez dessus, puis saisissez le mot de passe 1234567890 pour vous connecter.

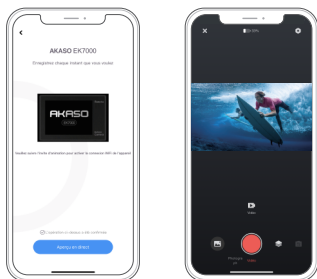


**Astuce :** Une fois que le Wifi de l'appareil photo est connecté, vous recevrez une notification indiquant "Pas de connexion Internet" ou "Sécurité faible" car le signal 4G de votre téléphone est bloqué. Vous pouvez l'ignorer et continuer la connexion via l'application.

3. Ouvrez l'application AKASO GO, touchez « l'équipement » et « Ajouter un équipement », puis sélectionnez « EK 7000 ».



4. Tick «L'opération ci-dessus a été confirmée», et appuyez sur «Aperçu en direct», votre appareil photo sera connecté à l'application AKASO GO.



## Lecture de votre contenu

Vous pouvez lire votre contenu sur l'appareil photo, votre ordinateur, votre téléviseur, votre smartphone ou votre tablette. Vous pouvez également lire le contenu en insérant la carte mémoire directement dans un appareil, tel qu'un ordinateur ou un téléviseur compatible. Avec cette méthode, la résolution de lecture dépend de la résolution de l'appareil et de sa capacité à lire cette résolution.

### Visualisation de vos vidéos ou photos sur l'EK7000

1. Sur l'écran de prévisualisation, appuyez sur le bouton Haut pour accéder à l'écran de lecture. **Remarque :** Si votre carte mémoire contient beaucoup de contenu, il peut lui falloir une minute pour se charger.
2. Entrez dans les réglages Vidéo ou Photo, appuyez sur le bouton Haut ou Bas pour faire défiler les fichiers vidéo ou photo, et localisez le fichier que vous souhaitez visionner.



3. Appuyez sur le bouton d'obturation pour ouvrir le fichier vidéo ou photo en plein écran. Et il se lancera.
4. Pour revenir à l'écran des vignettes, appuyez sur le bouton Mode.
5. Pour quitter l'album, appuyez sur le bouton Mode.

## Suppression de votre contenu sur l'EK7000

1. Sur l'écran de prévisualisation, appuyez sur le bouton Haut pour accéder à l'écran de lecture.

**Remarque :** Si votre carte mémoire contient beaucoup de contenu, il peut lui falloir une minute pour se charger.

2. Accédez au dossier Vidéo ou Photo, appuyez sur le bouton Haut/Bas pour parcourir les fichiers vidéo ou photo.
3. Appuyez sur le bouton Haut ou Bas pour localiser le fichier que vous souhaitez supprimer.
4. Maintenez le bouton d'obturation enfoncé pendant 3 secondes, l'écran affiche "Supprimer ce fichier ? Non/Oui".
5. Appuyez sur le bouton Haut suivi du bouton d'obturation, et le fichier sélectionné sera supprimé.



# Transfert de votre contenu

## Transférer votre contenu vers un ordinateur

Vous pouvez transférer votre contenu vers un ordinateur à l'aide d'un câble USB ou d'un lecteur de carte (vendu séparément). Pour transférer des fichiers vers votre ordinateur via un câble USB, connectez votre appareil photo au port USB de l'ordinateur à l'aide du câble USB. Lorsque vous y êtes invité, sélectionnez "Stockage USB" comme préférence de connexion. Pour transférer des fichiers vers l'ordinateur à l'aide d'un lecteur de carte, insérez une carte mémoire dans le lecteur de carte, puis connectez le lecteur à un port USB de votre ordinateur. Après une transmission réussie, vous pouvez transférer les fichiers vers votre ordinateur ou supprimer des fichiers sélectionnés à l'aide de l'Explorateur de fichiers.

## Télécharger votre contenu dans un smartphone

1. Ouvrez l'application AKASO GO, puis connectez-la à votre appareil photo.
2. Appuyez sur l'icône Album dans le coin inférieur gauche pour voir toutes les photos et vidéos prises par l'appareil photo.
3. Appuyez sur l'icône Sélectionner dans le coin supérieur droit pour sélectionner la vidéo ou la photo que vous souhaitez télécharger, puis appuyez sur l'icône Télécharger dans le coin inférieur droit. Attendez patiemment que le processus de téléchargement se termine. Le fichier sera enregistré avec succès dans l'album photo de votre téléphone.

### Remarque:

1. Veuillez ne pas modifier les paramètres Wifi ou vous déconnecter de l'application pendant le processus de téléchargement.
2. Si vous ne parvenez pas à télécharger des vidéos ou des photos sur votre iPhone via l'application, veuillez accéder à la page Paramètres de votre téléphone → Confidentialité → Photos, trouver «AKASO GO» et sélectionnez «Toutes les Photos».
3. L'iPhone ne permet pas de télécharger des vidéos 4K ou 2,7K via l'application. Veuillez transférer ces vidéos vers votre ordinateur.

# Reformatage de votre carte mémoire

Pour garder votre carte mémoire en bon état, reformatez-la sur une base régulière. Le reformatage efface tout votre contenu, alors assurez-vous de sauvegarder d'abord vos photos et vidéos à vos autres appareils.

1. Allumez la caméra.
2. Appuyez quatre fois sur le bouton Mode, suivi du bouton d'obturation, pour accéder à l'écran des paramètres de la caméra.
3. Appuyez sur le bouton Bas pour trouver l'option "Format".
4. Appuyez sur le bouton d'obturation, et l'écran affiche "Formater la carte ? Toutes les données seront supprimées".
5. Appuyez à nouveau sur le bouton d'obturateur pour terminer le processus de formatage.

# Entretien de votre appareil photo

Suivez ces directives pour obtenir les meilleures performances de votre caméra sport:

1. Pour une meilleure performance audio, secouez la caméra sport ou soufflez sur le micro pour éliminer les débris des trous du microphone.
2. Pour nettoyer l'objectif, essuyez-le avec un chiffon doux et non pelucheux. N'insérez pas d'objets étrangers autour de l'objectif.
3. Ne touchez pas l'objectif avec les doigts.
4. Gardez la caméra sport loin des liquides et des chocs, qui pourraient endommager les pièces à l'intérieur.
5. Gardez la caméra sport à l'écart des températures élevées et des rayons du soleil plus fort afin de ne pas être endommagé.



# Maximiser la vie de la batterie

Si la batterie atteint 0% lors de l'enregistrement, la caméra sport enregistrera le fichier et s'éteindra automatiquement. Pour optimiser la durée de vie de la batterie, suivez ces directives si possible:

- Désactiver les Connexions sans Fil.
- Capturer de la vidéo à plus faibles taux de trame et résolutions.
- Utiliser le réglage « Eco élec.LCD (Économiseur d'écran) ».

## Stockage et utilisation de la batterie

- Si vous stockez l'appareil pendant de longues périodes, maintenez une charge de batterie de 50 à 60 %. Chargez-la tous les 3 mois et déchargez-la tous les 6 mois.
- Ne stockez pas la batterie avec des objets métalliques tels que des pièces de monnaie, des clés ou des colliers. Si les bornes de la batterie entrent en contact avec des objets métalliques, un court-circuit peut provoquer un incendie.
- Stockez la batterie dans des endroits secs, à l'abri des dommages physiques potentiels causés par une pression ou une collision.
- Évitez d'utiliser ou de stocker la batterie à des températures élevées, telles que sous la lumière directe du soleil ou dans un compartiment chaud. La batterie chauffera, dysfonctionnera ou aura une durée de vie réduite dans ces conditions.
- Évitez d'utiliser ou de stocker la batterie dans des environnements à basse température, car cela réduira la durée de vie de la batterie ou pourrait entraîner un dysfonctionnement.
- Évitez les environnements présentant des champs statiques ou magnétiques puissants ; ceux-ci peuvent compromettre l'unité de protection de la batterie et représenter des risques pour la sécurité.
- Si la batterie dégage une odeur, surchauffe, change de couleur, se déforme ou présente des anomalies, cessez immédiatement de l'utiliser et retirez-la de

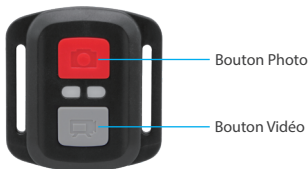


l'appareil photo ou du chargeur de batterie, qu'elle soit utilisée, chargée ou stockée.

- Isoler en toute sécurité les électrodes usagées pour éviter tout danger potentiel.

## Télécommande

Wenn die Kamera eingeschaltet wird, verbindet sie sich automatisch in einem bestimmten Abstand mit der Fernbedienung. Sie können die Kamera mit der Fernbedienung steuern, um Fotos aufzunehmen oder Videos aufzunehmen.



**Remarque :** La télécommande est uniquement étanche aux éclaboussures.

### Vidéo

Pour enregistrer une vidéo, assurez-vous d'abord que l'appareil photo est en mode Vidéo, puis appuyez sur le bouton Vidéo. Le témoin de fonctionnement de l'appareil photo clignotera pendant l'enregistrement vidéo. Pour arrêter l'enregistrement, appuyez à nouveau sur le bouton Vidéo.

### Photo

Pour prendre une photo, assurez-vous d'abord que l'appareil est en mode Photo, puis appuyez sur le bouton Photo. L'appareil photo émet un son d'obturateur indiquant que la prise de vue est terminée.



## Photo en rafale

Pour capturer des photos en rafale, vérifiez d'abord que l'appareil photo est en mode Photo Rafale, puis appuyez sur le bouton Photo. L'appareil photo émettra un son d'obturateur indiquant la fin de la prise de vue.

## Time Lapse

Pour capturer des photos ou des vidéos time lapse, vérifiez d'abord que l'appareil photo est en mode Time Lapse, puis appuyez sur le bouton Photo ou Vidéo.

## Remplacement de la pile CR2032 de la télécommande

1. Utilisez un tournevis pour retirer les 4 vis du couvercle arrière de la télécommande, ce qui vous permettra de l'ouvrir.

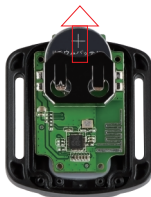


2. Retirez 4 autres vis sur la carte électronique de la télécommande.



3. Soulevez la carte électronique et faites glisser la pile, comme indiqué ci-dessous.

**Remarque:** Évitez de faire pivoter la carte électronique pour éviter d'inverser les boutons de la télécommande.



4. Installez la nouvelle pile en gardant le pôle "+" vers le haut.

5. Remplacez les 4 vis sur la carte électronique.



6. Réinstallez toutes les 4 vis dans le couvercle.

# Montage de votre caméra

Fixez votre caméra sport aux casques, au matériel et aux équipements.







## Contactez nous

Pour toute question concernant les produits AKASO, n'hésitez pas à nous contacter. Nous vous répondrons dans les 24 heures.

E-mail: [cs@akasotech.com](mailto:cs@akasotech.com)

Site web officiel: [www.akasotech.com](http://www.akasotech.com)

